

OBEN SEIN

experience the difference

MODULO DI RICHIESTA

SUPPORTO TECNICO DI STAFFAGGIO

MEFA

SE SEI UN CLIENTE MEFA, INSERISCI IL TUO CODICE CLIENTE

DATI RICHIEDENTE

Ragione sociale*

P.IVA

Città e Provincia

Nome e Cognome*

Telefono*

Email*

Tipologia di cantiere*

(es. ospedale, scuola, centro commerciale, produzione industriale, specificando il tipo di produzione, ecc...)

Nome cantiere*

Località*

(Comune, Provincia e Regione di ubicazione del cantiere)

Progettista

Commessa acquisita dal richiedente: Si No

Data richiesta consegna servizio tecnico*

SERVIZI RICHIESTI A MEFA

I servizi tecnici di dimensionamento vengono forniti con l'obiettivo di una fornitura di materiale e non possono essere né offerti né erogati dopo la fornitura di materiale. I servizi normalmente inclusi nel supporto tecnico di staffaggio sono:

- Relazione preliminare
- Dimensionamento dei supporti e relativi ancoraggi
- Schemi grafici
- Computo dei supporti studiati

Indicare in aggiunta se richiedi:

Disegni costruttivi (Solo a integrazione dei servizi normalmente inclusi, in sostituzione degli schemi grafici)

Viste in pianta con posizionamento dei supporti (solo a integrazione dei servizi normalmente inclusi). Una richiesta successiva alla fornitura di materiale potrebbe non essere soddisfatta.

Computo metrico dettagliato rilevato in pianta con variazione di dimensione linee impianti (ad integrazione del computo sopra descritto). Una richiesta successiva alla fornitura di materiale potrebbe non essere soddisfatta

Progetto: i servizi sopra descritti, verificati timbrati e firmati da Professionista (in percentuale sull'importo della totale fornitura dei materiali)

TIPOLOGIA IMPIANTO

Tubazioni fluidi

Canali di ventilazione

Canalizzazioni elettriche

Pannelli solari / Pannelli fotovoltaici

Altra tipologia (specificare):

Per i suddetti impianti potranno essere utilizzate le normative NTC 2018 / EuroCodici 3 & 8 (Supporti Statici & Sismici) - Normativa Nazionale/Europea, Codici Normativi USA, Circolare C.S.LL.PP. N.7 del 21/01/2019 (se accettata)

Altra normativa (specificare):

CARICHI AGENTI DA CONSIDERARE

Permanenti

I carichi permanenti devono sempre essere verificati. Non sono fornibili verifiche parziali di sistemi di staffaggio.

Sisma

! Gli elementi impiantistici, opportunamente fissati su supporto, possono essere considerati come irrigidimenti longitudinali?

! Si No

ATTENZIONE! Non tutte le casistiche impiantistiche richiedono una verifica sismica. Se sei interessato ad approfondire l'argomento [clicca il seguente link](#) e visiona l'informativa (Considerazioni sulla Valutazione degli Effetti Sismici). L'applicabilità per il cantiere in oggetto delle Considerazioni sulla Valutazione degli Effetti Sismici è a cura del Richiedente e deve trovare accoglimento da parte della Direzione Lavori, o di chi per essa di competenza. Il carico sismico NON è da considerare nel caso in cui la Direzione Lavori approvi i contenuti presenti nella Circolare C.S.LL.PP. N.7 del 21/01/2019 descritti nell'informativa Considerazione sulla Valutazione degli Effetti Sismici.

Termici (solo per Tubazioni Fluidi)

Le linee impiantistiche dilatano/contraggono e quindi si devono svincolare dal supporto utilizzando elementi scorrevoli con attriti non trascurabili? Scegli termici e continua a compilare di seguito. In questo caso andranno considerati i carichi termici (di seguito) dovuti agli attriti.

Termici con temperature inferiori a 100°C

Compila l'allegato [Dati Caratteristici del Supporto](#) che trovi anche in fondo al modulo e invialo successivamente all'indirizzo email marketing@mefa.it

Termici con temperature superiori a 100°C

Invia lo Stress analisi delle tubazioni, unitamente alla documentazione richiesta a seguire, in una cartella completa all'indirizzo email marketing@mefa.it

CARICHI AGENTI DA CONSIDERARE

Vento

Se è richiesto un progetto timbrato e firmato da parte di Professionista iscritto all'Albo, è obbligatorio compilare i dati di seguito solo se i supporti degli impianti sono interessati direttamente da questo carico.

Altitudine "as" sul livello del mare del sito dove sorge la costruzione:

Classe di rugosità del terreno
(Caratteristiche dell'area in cui sorge la costruzione):

A: Aree urbane in cui almeno il 15% della superficie sia coperto da edifici la cui altezza media non superi i 15m

B: Aree urbane (non di Classe A), suburbane, industriali e boschive

C: Aree con ostacoli diffusi (alberi, case, muri, recinzioni, ecc.); aree con rugosità non riconducibile alle Classi A, B, D

D: Aree prive di ostacoli (aperta campagna, aeroporti, aree agricole, pascoli, zone paludose o sabbiose, superfici innevate o ghiacciate, mare, laghi, ecc.)

Affinchè una costruzione possa dirsi ubicata in Classe A o B è necessario che la situazione che contraddistingue la classe permanga in-torno alla costruzione per non meno di 1km e comunque non meno di 20 volte l'altezza della costruzione. Laddove sussistano dubbi sulla scelta della classe di rugosità, a meno di analisi dettagliate, indicare la classe più sfavorevole.

Distanza dal mare del luogo dove è ubicato il supporto:

(Eventuale) Altezza "Z" dell'edificio su cui è ubicato il supporto:

(Eventuale) Altezza "H" della collina o del dislivello su cui è ubicato il supporto:

(Eventuale) Pendenza "tgφ" della collina o del dislivello su cui è ubicato il supporto:

(Eventuale) Inclinazione "α" rispetto all'orizzontale dalla copertura dell'edificio su cui è ubicato il supporto:

Neve

Se è richiesto un progetto timbrato e firmato da parte di Professionista iscritto all'Albo, è obbligatorio compilare i dati di seguito solo se i supporti degli impianti sono interessati direttamente da questo carico.

Altitudine "as" sul livello del mare del sito dove sorge la costruzione:

Caratteristiche dell'area (Classe di topografia) in cui sorge la costruzione:

Battuta dai venti: Aree pianeggianti non ostruite esposte su tutti i lati, senza costruzioni o alberi più alti.

Normale: Aree in cui non è presente una significativa rimozione di neve sulla costruzione prodotta dal vento, a causa del terreno, altre costruzioni o alberi.

Riparata: Aree in cui la costruzione considerata è sensibilmente più bassa del circostante terreno o circondata da costruzioni o alberi più alti.

Inclinazione "α" rispetto all'orizzontale dalla copertura dell'edificio su cui è ubicato il supporto:

POSIZIONAMENTO DEI SUPPORTI

Indicare se il posizionamento dei supporti deve essere:

Modalità Semplificata

Indicare il passo di staffaggio indistintamente dal tipo di elemento supportato

Passo di staffaggio (espresso in metri)

Modalità Suggesta

Considerando la deformabilità dell'elemento da supportare (tubo, canale, canalina elettrica) nel rispetto delle specifiche di fissaggio rilasciate dal costruttore e in caso di supporti di più impianti differenti (elettrico, canali, tubazioni):

- | Passo di staffaggio uniformato al risultante più fitto
- | Passo di staffaggio razionalizzato e differenziato

Indicare se il posizionamento dei supporti deve essere:

Normative USA

(per maggiori dettagli vedi [Metodologia di Sviluppo Tecnico](#))

In questo caso le controventature potranno essere intervallate.

Normativa Nazionale / Europea

In questo caso ogni supporto dovrà essere dimensionato sismicamente.

Verifica di stabilità

La verifica di stabilità delle membrature compresse e presso-inflesse del Supporto Questa verifica, particolarmente importante nei casi in cui siano presenti membrature snelle, viene eseguita solo se espressamente richiesta dal Richiedente il Servizio e sarà parte integrante della Documentazione Tecnica / Progetto dei Supporti.

Antincendio

CARICHI AGENTI DA CONSIDERARE

Permanenti

I carichi permanenti devono sempre essere verificati. Non sono fornibili verifiche parziali di sistemi di staffaggio.

Sisma

Posizionamenti e carichi da considerarsi secondo una o più delle seguenti normative:

Impianti Sprinkler

Supporti Statici

UNI EN 12845:2020 - Normativa Nazionale / Europea (Impianto Antincendio Sprinkler)

NFPA 13 - Normativa USA (Impianto Antincendio Sprinkler)Linee Guida FM Global - Normativa USA (Impianto Antincendio Sprinkler)

Supporti Sismici

UNI - TR 11792:2020 – Linea Guida ai Sistemi di Protezione Antisismica (Impianto Antincendio Sprinkler)

NFPA 13, con Prodotti Listati FM/UL – Normativa USA (Impianto Antincendio Sprinkler)

Impianti Idranti

Supporti Statici

UNI 10779:2014 - Normativa Nazionale (Impianto Antincendio Idranti)

Supporti Sismici

NTC 2018 - Normativa Nazionale (Norme Tecniche per le Costruzioni)

NFPA 13, con Prodotti Listati FM/UL – Normativa USA (Se approvato dalla D.L. o da chi per essa di competenza)

PARAMETRI PER LA DETERMINAZIONE DEL CARICO INDOTTO DAL SISMA AI SENSI DELLE NTC 2018

Località (Comune, Provincia e Regione) di ubicazione della costruzione in esame

Dati aggiuntivi

Disponibili Si No

In mancanza della compilazione dei dati qui di seguito richiesti, la determinazione del sisma verrà comunque eseguita utilizzando un valore più cautelativo dei parametri necessari.

Coordinate geografiche Comune (Longitudine, Latitudine):

Tipologia di costruzione (con specifica della Vita Nominale "VN" della costruzione)

Opere provvisorie, opere provvisionali, strutture in fase costruttiva (Opere con Vita Nominale $VN \leq 10$ anni)

Opere ordinarie, ponti, opere infrastrutturali e dighe di dimensioni contenute o di importanza normale (Opere con Vita Nominale $VN \geq 50$ anni)

Grandi opere, ponti, opere infrastrutturali e dighe di grandi dimensioni o di importanza strategica (Opere con Vita Nominale $VN \geq 100$ anni)

Classe d'uso della costruzione

Costruzioni con presenza solo occasionale di persone, edifici agricoli

Costruzioni il cui uso preveda normali affollamenti, senza contenuti pericolosi per l'ambiente e senza funzioni pubbliche e sociali essenziali

Costruzioni il cui uso preveda affollamenti significativi. Industrie con attività pericolose per l'ambiente

Costruzioni con funzioni pubbliche o strategiche importanti, anche con riferimento alla gestione della protezione civile in caso di calamità. Industrie con attività particolarmente pericolose per l'ambiente.

Accelerazione orizzontale massima "ag" al sito (espressa in g)

SLO

SLD

SLV

SLC

Nel caso di utilizzo norma NFPA-13 per il calcolo dei supporti sismici relativamente a un impianto sprinkler occorre specificare il valore del coefficiente sismico CP (NFPA 13 - Rif. Tabella 9.3.5.9.3 "Seismic Coefficient Table"). Nel caso in cui i parametri per la determinazione del coefficiente CP non sono disponibili si assumerà, come indicato al punto 9.3.5.9.5, un valore di default pari a 0,5.

C_p

Categoria del Sottosuolo del sito dove sorge la costruzione

Ammassi rocciosi affioranti o terreni molto rigidi

Rocce tenere e depositi di terreni a grana grossa molto addensati o terreni a grana fine molto consistenti, con spessori superiori a 30m superiori a 30m con spessori superiori a 30m

Depositati di terreni a grana grossa mediamente addensati o terreni a grana fine mediamente consistenti, con spessori superiori a 30m

Depositati di terreni a grana grossa scarsamente addensati o di terreni a grana fine scarsamente consistenti, con spessori superiori a 30m

Terreni dei sottosuoli tipo C o D, per spessore non superiore a 20m

Categoria topografica del sito dove è ubicata la costruzione

T1: Superficie pianeggiante, pendii e rilievi isolati con inclinazione media $i \leq 15^\circ$

T2: Pendii con inclinazione media $i \geq 15^\circ$

T3: Rilievi con larghezza in cresta molto minore che alla base e inclinazione media $15^\circ \leq i \leq 30^\circ$

T4: Rilievi con larghezza in cresta molto minore che alla base e inclinazione media $i > 30^\circ$

FINITURE SPECIALI

Se l'installazione è interna alla costruzione, verranno proposti di default prodotti con finitura zincata standard; se invece l'installazione è esterna alla costruzione verranno proposti di default prodotti con finitura zincato a caldo a bagno e/o zinco nichel.

Finitura speciale

Se desideri una finitura diversa da quella proposta di default, scegli dall'elenco qui sotto quella più adatta alle tue esigenze:

Tipologia di materiale dei Binari di Montaggio e relativa finitura superficiale:

Acciaio con Zincatura a caldo secondo UNI EN 10346 (descrizione MEFA: fbv)
Finitura indicata per supporti ubicati all'interno della costruzione.

Acciaio con Zincatura a caldo TSP 3 secondo UNI EN ISO 1461 (descrizione MEFA: fsv)
Finitura indicata per supporti ubicati in esterno/interno, senza particolari condizioni ambientali.

Acciaio Inox AISI 304 (V2A)
Tipologia di acciaio indicata per supporti ubicati in esterno/interno, in condizioni ambientali particolari.

Acciaio Inox AISI 316 (V4A)
Tipologia di acciaio indicata per supporti ubicati in esterno/interno, in condizioni ambientali gravose.

Finitura speciale TSP5 con Classe di Resistenza alla corrosione C5.
Finitura indicata per supporti ubicati in esterno/interno, in condizioni ambientali particolarmente gravose.

Altro (specificare):

Tipologia di materiale dell'Accessoristica e relativa finitura superficiale:

Acciaio con Zincatura Galvanica

Finitura indicata per supporti ubicati all'interno della costruzione.

Acciaio con finitura Zinco-Nichel (su richiesta)

Finitura indicata per supporti ubicati in esterno/interno, senza particolari condizioni ambientali.

Acciaio Inox AISI 304 (V2A)

Tipologia di acciaio indicata per supporti ubicati in esterno/interno, in condizioni ambientali particolari.

Acciaio Inox AISI 316 (V4A)

Tipologia di acciaio indicata per supporti ubicati in esterno/interno, in condizioni ambientali gravose.

Finitura speciale TSP5 con Classe di Resistenza alla corrosione C5.

Finitura indicata per supporti ubicati in esterno/interno, in condizioni ambientali particolarmente gravose.

Altro (specificare):

Tipologia collari:

Per quanto concerne i collari, verranno proposti di default collari con inserto fonoassorbente in gomma. Se desideri una tipologia diversa, scegli dall'elenco qui sotto:

Collari senza inserto fonoassorbente

Per tubazioni contenenti fluidi caldi / freddi dove non è richiesto il rispetto dei requisiti anti-acustici.

Collari con inserto fonoassorbente in silicone

Tubazioni contenenti fluidi caldi / freddi.

Collari precoibentati con inserto isolante in schiuma poliuretana PU

Tubazioni contenenti fluidi freddi; evitata la formazione della condensa.

CARATTERISTICHE STRUTTURA EDILE

Elemento in Cemento Armato Normale

Indicare la classe di resistenza:

C20/25

C25/30

C30/37

Indicare lo spessore della struttura:

Indicare i carichi massimi puntuali sopportabili:

Elemento in Cemento Armato Prefabbricato

Indicare la classe di resistenza:

C40/50

C50/60

Indicare lo spessore della struttura:

Indicare i carichi massimi puntuali sopportabili:

Carpenteria metallica

Indicare se forabile Si No

Indicare tipologia di profilo metallico:

Indicare i carichi massimi puntuali sopportabili:

Orizzontamenti in lastre prefabbricate tipo predalles

Indicare i carichi massimi puntuali sopportabili:

Indicare la composizione dell'elemento:

Invia la scheda tecnica dell'elemento strutturale al seguente indirizzo email: marketing@mefa.it

Pannelli prefabbricati verticali di tamponamento

Indicare i carichi massimi puntuali sopportabili:

Indicare la composizione dell'elemento:

Invia la scheda tecnica dell'elemento strutturale al seguente indirizzo email: marketing@mefa.it

Legno

Allegare la vista in sezione architettonica

Indicare i carichi massimi puntuali sopportabili:

Altra Struttura

(specificare):

Non Definita*

(*) Spetta al Cliente la scelta di un opportuno sistema di ancoraggio:

- adeguato alle caratteristiche tipologiche della struttura edile

- in grado di resistere alle sollecitazioni agenti nei punti di collegamento alla struttura edile, sollecitazioni deducibili dal report di calcolo. In questo caso qualsiasi richiesta pervenuta successivamente non potrà essere soddisfatta.

DOCUMENTAZIONE FORNITA DAL RICHIEDENTE

Di seguito sono indicati i documenti che il Richiedente deve preparare/rendere disponibili per poter elaborare il Sistema di Supporto Impianti. Il Richiedente è pregato di preparare una cartella ZIP (peso max 20 MB oppure via [Wetransfer](mailto:marketing@mefa.it)) contenente i files qui sotto indicati (se disponibili), possibilmente in un unico invio all'indirizzo email marketing@mefa.it.

- Scarica il Modulo “[Dati caratteristici del Supporto](#)”, compilalo in ogni sua parte, al fine di fornirci le indicazioni a noi necessarie per lo sviluppo tecnico
- SPECIFICHE TECNICHE DELL'OPERA
- CAPITOLATO D'APPALTO DELL'OPERA
- ELABORATI GRAFICI
Gli elaborati grafici delle aree di interesse (Planimetrie, Prospetti, Sezioni) devono contenere tutte le informazioni necessarie all'elaborazione del Sistema di Supporto nonché devono essere provvisti di misure e quote. Preferibilmente i Disegni devono essere forniti in formato Autocad.
- RELAZIONE GEOLOGICA / GEOTECNICA
In caso di non disponibilità della Relazione Geologica/Geotecnica, MEFA Italia procederà all'elaborazione del Sistema di Staffaggio ipotizzando un valore relativamente al carico sismico agente; è richiesta però la verifica della conformità dell'azione sismica ipotizzata con quella reale (tale verifica rimane in carico al Richiedente il Servizio). Si fa presente fin d'ora che qualora i dati assunti non fossero conformi alla realtà, l'elaborazione dei Supporti dovrà essere rifatta.

Accetto le [Condizioni di vendita MEFA](#)

Accetto la [Metodologia di Sviluppo Tecnico](#)

Accetto la [Privacy Policy](#)

Data

Timbro/firma

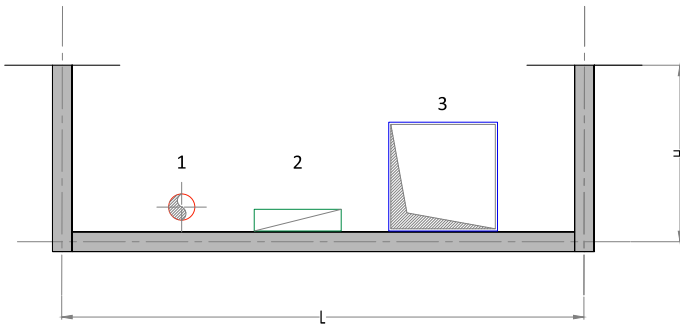
ALLEGATI

ALLEGATI

ALLEGATO 1

Al fine di fornire un servizio più rapido e di qualità, Vi preghiamo di voler completare il presente modulo come indicato nell'esempio riportato di seguito compilandolo negli appositi spazi con i dati richiesti:

Esempio di indicazione di carico:



Annotazioni:

Possibilità di intervallare il Supporto con barre filettate		Sistema di Montaggio Tipo		Lunghezza Linea da Punto Fisso a Punto di Dilatazione	Temperatura di Installazione
SI	NO	Stex	Normale	m	°C

Schema disposizione delle Linee

Appese Appoggiate Montanti

Descrizione delle Linee

linea num.	Diam. esterno mm	Dim. Canale BxH	Peso Canaline Kg/mt	Materiale tubo	Tipo fluido	Temp. fluido °C	Isolamento materiale e spessore		Peso Aggiuntivo kg	Posiz. X mm	Posiz. Z mm
1											

linea num.	Diam. esterno mm	Dim. Canale BxH	Peso Canaline Kg/mt	Materiale tubo	Tipo fluido	Temp. fluido °C	Isolamento materiale e spessore		Peso Aggiuntivo kg	Posiz. X mm	Posiz. Z mm
2											

linea num.	Diam. esterno mm	Dim. Canale BxH	Peso Canaline Kg/mt	Materiale tubo	Tipo fluido	Temp. fluido °C	Isolamento materiale e spessore		Peso Aggiuntivo kg	Posiz. X mm	Posiz. Z mm
3											

linea num.	Diam. esterno mm	Dim. Canale BxH	Peso Canaline Kg/mt	Materiale tubo	Tipo fluido	Temp. fluido °C	Isolamento materiale e spessore		Peso Aggiuntivo kg	Posiz. X mm	Posiz. Z mm
4											

linea num.	Diam. esterno mm	Dim. Canale BxH	Peso Canaline Kg/mt	Materiale tubo	Tipo fluido	Temp. fluido °C	Isolamento materiale e spessore		Peso Aggiuntivo kg	Posiz. X mm	Posiz. Z mm
5											

linea num.	Diam. esterno mm	Dim. Canale BxH	Peso Canaline Kg/mt	Materiale tubo	Tipo fluido	Temp. fluido °C	Isolamento materiale e spessore		Peso Aggiuntivo kg	Posiz. X mm	Posiz. Z mm
6											

linea num.	Diam. esterno mm	Dim. Canale BxH	Peso Canaline Kg/mt	Materiale tubo	Tipo fluido	Temp. fluido °C	Isolamento materiale e spessore		Peso Aggiuntivo kg	Posiz. X mm	Posiz. Z mm
7											

linea num.	Diam. esterno mm	Dim. Canale BxH	Peso Canaline Kg/mt	Materiale tubo	Tipo fluido	Temp. fluido °C	Isolamento materiale e spessore		Peso Aggiuntivo kg	Posiz. X mm	Posiz. Z mm
8											

linea num.	Diam. esterno mm	Dim. Canale BxH	Peso Canaline Kg/mt	Materiale tubo	Tipo fluido	Temp. fluido °C	Isolamento materiale e spessore		Peso Aggiuntivo kg	Posiz. X mm	Posiz. Z mm
9											

linea num.	Diam. esterno mm	Dim. Canale BxH	Peso Canaline Kg/mt	Materiale tubo	Tipo fluido	Temp. fluido °C	Isolamento materiale e spessore		Peso Aggiuntivo kg	Posiz. X mm	Posiz. Z mm
10											

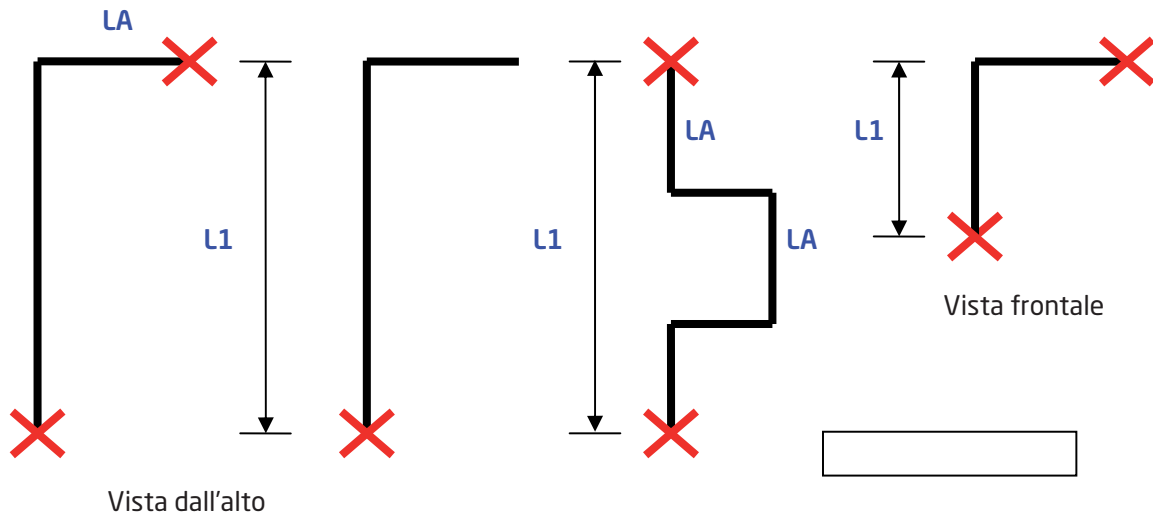
Se non diversamente specificato, al fine di individuare un tipico di staffaggio, i carichi sopra indicati saranno trattati secondo quanto previsto dalle NTC 2018 (combinazioni di carico, coeff. di sicurezza,...).

ALLEGATO 2

Conosciuta la Lunghezza della Linea (**L1**) e le caratteristiche della Tubazione (**materiale e temperatura**), viene calcolata la spinta assiale esercitata sui punti fissi **FP1** e **FP2**. Viene inoltre calcolata la dimensione minima di **LA** da considerare per evitare danneggiamenti al tubo.

NOTA: le tubazioni in prossimità delle curve devono essere lasciate libere di muoversi radialmente.

NOTA: le tubazioni in prossimità dei Punti Fissi devono essere opportunamente guidate.

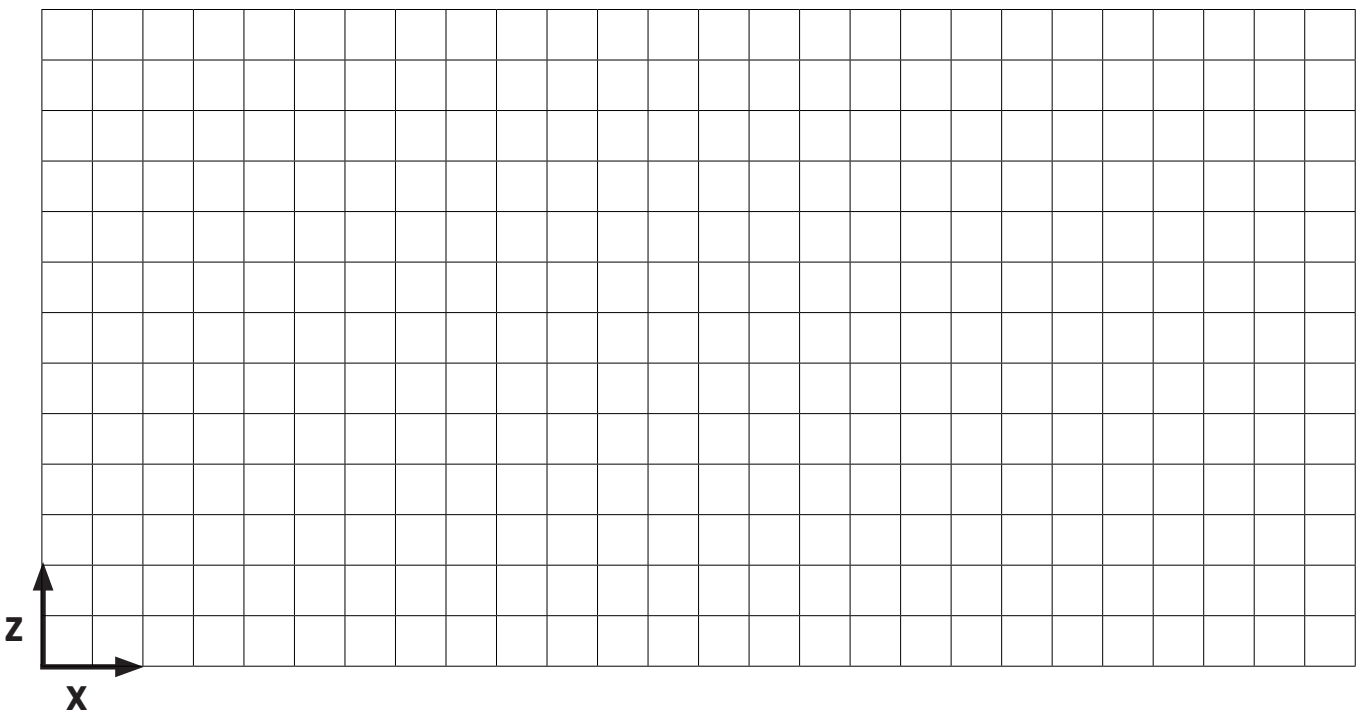


LA, FP1 e FP2 saranno i risultati

1) Schema disposizione delle tubazioni

Lunghezza totale linea L1 mt.	Temperatura di installazione °C
----------------------------------	------------------------------------

Orizzontali Montanti



2) Descrizione delle tubazioni

Tubo Num.	Diametro esterno mm	Materiale tubo	Tipo fluido	Temperatura fluido °C	Isolamento materiale e spessore	Lunghezza linea L1
1						

Tubo Num.	Diametro esterno mm	Materiale tubo	Tipo fluido	Temperatura fluido °C	Isolamento materiale e spessore	Lunghezza linea L1
2						

Tubo Num.	Diametro esterno mm	Materiale tubo	Tipo fluido	Temperatura fluido °C	Isolamento materiale e spessore	Lunghezza linea L1
3						

Tubo Num.	Diametro esterno mm	Materiale tubo	Tipo fluido	Temperatura fluido °C	Isolamento materiale e spessore	Lunghezza linea L1
4						

CONSIDERAZIONI SULLA VALUTAZIONE DEGLI EFFETTI SISMICI

Per l'elaborazione del Sistema di Supporti inerenti il Cantiere oggetto di studio, si propone l'impiego della Circolare C.S.LL.PP. N.7 del 21/01/2019 "Istruzioni per l'applicazione dell'«Aggiornamento delle "Norme tecniche per le costruzioni"» di cui al D.M. 17/01/2018".

In via dell'applicazione delle Raccomandazioni indicate nella Circolare (con riferimento alla Sezione "Sistemi di distribuzione" della Tabella C8.7.6.3.I "Raccomandazioni per la valutazione e l'adeguamento di componenti non strutturali esistenti e per l'ancoraggio di componenti non strutturali di nuova installazione al variare della zona sismica" contenuta nel Paragrafo C8.7.6 "Indicazioni aggiuntive per gli elementi non strutturali e gli impianti soggetti ad azioni sismiche") il Carico Sismico potrebbe essere anche considerato non-agente su tutti i Supporti.

Tabella C8.7.6.3.1

Raccomandazioni per la valutazione e l'adeguamento di componenti non strutturali esistenti e per l'ancoraggio di componenti non strutturali di nuova installazione al variare della zona sismica.

SISTEMI DI DISTRIBUZIONE

COMPONENTE	VULNERABILITA'	IMPORTANZA	COSTO & INTERRUZIONE PER ADEGUAMENTO	VALUTAZIONE / ADEGUAMENTO SE ESISTENTI NELLE ZONE	ANCORAGGI SE NUOVI NELLE ZONE
Tubature sospese nei sistemi critici con un diametro nominale >200 mm e su attacchi lunghi più di 500 mm	Media	Alta	Medio	1 2	1 2 3
Tubature sospese di diametro nominale >100 mm e attacchi lunghi più di 300 mm	Medio-bassa	Medio-alta	Medio		1 2
Condotto per gli impianti di riscaldamento, ventilazione e condizionamento d'aria	Bassa	Medio-alta	Medio		1
Componenti dell'impianto elettrico come condotti contenenti i cavi e piattaforme di sostegno dei condotti per la distribuzione dell'energia elettrica	Bassa	Alta	Medio		1

Secondo quanto riportato nella Tabella qui sopra, infatti, i nuovi Sistemi di Supporto inerenti la:

- Situazione 1 (Tubature sospese nei sistemi ...): dovranno essere sismo-resistenti se il Fabbricato in cui sono installati i Supporti è ubicato in Comuni ricadenti nelle Zone Sismiche 1, 2 e 3.
- Situazione 2 (Tubature sospese di diametro ...): dovranno essere sismo-resistenti se il Fabbricato in cui sono installati i Supporti è ubicato in Comuni ricadenti nelle Zone Sismiche 1 e 2.
- Situazione 3 (Condotto per gli impianti ...): dovranno essere sismo-resistenti se il Fabbricato in cui sono installati i Supporti è ubicato in Comuni ricadenti nella Zona Sismica 1.
- Situazione 4 (Componenti dell'impianto ...): dovranno essere sismo-resistenti se il Fabbricato in cui sono installati i Supporti è ubicato in Comuni ricadenti nella Zona Sismica 1.

Dove, secondo la definizione di Zona Sismica, la:

- Zona 1: è la Zona più pericolosa in cui la probabilità che capiti un forte terremoto è alta
- Zona 2: è la Zona in cui sono possibili forti terremoti
- Zona 3: è la Zona in cui i forti terremoti sono meno probabili rispetto alle Zone 1 e 2
- Zona 4: è la Zona meno pericolosa dove la probabilità che capiti un terremoto è molto bassa

Per la classificazione sismica dei Comuni (aggiornamento: 2021) consultare questo link: [classificazione sismica](#)

METODOLOGIA DI SVILUPPO TECNICO

La documentazione prodotta da MEFA in fase di offerta (in caso di ordine se non sia stato richiesto il Progetto dei Supporti) costituisce unicamente un'indicazione sui sistemi di staffaggio per gli impianti tecnologici. Inoltre, per ciò che concerne:

Carichi agenti

I carichi considerati agenti corrispondono a quanto comunicato dal Richiedente il Servizio; rimane a cura del Richiedente quindi verificare che i valori assunti corrispondano alle condizioni reali e non subiscano variazioni in fase esecutiva. Nel caso di variazioni dei carichi e/o in caso di carichi aggiuntivi a quelli considerati, le risultanze espresse saranno da riverificare.

Geometria Supporti

La geometria dei Supporti è indicata nei Disegni Costruttivi forniti; rimane a cura del Richiedente il Servizio Tecnico verificare che la geometria considerata sia corrispondente alle condizioni reali di montaggio. Nel caso di variazioni nella geometria, le risultanze espresse saranno da riverificare.

Strutture Edili

Non vengono eseguite valutazioni e verifiche in merito alla resistenza e deformabilità delle strutture edili a cui le staffe sono connesse in relazione ai carichi indotti dagli impianti sulle medesime in termini di sforzi e deformazioni conseguenti; tali verifiche rimangono dunque in carico al progettista delle opere edili.

Impianti Tecnologici

Non vengono eseguite valutazioni e verifiche in merito alla resistenza e deformabilità degli impianti in funzione del passo di staffaggio previsto e delle azioni conseguentemente agenti. Non vengono inoltre eseguite valutazioni e verifiche inerenti il collegamento impianti-staffa; tali verifiche possono essere eseguite tramite uno studio di Stress Analysis delle tubazioni non a cura di MEFA.

Metodologia

Salvo diversa indicazione espressa, per ciò che riguarda il posizionamento dei Supporti con funzione antisismica, si fa riferimento ai seguenti Codici Normativi USA: Uniform Building Code UBC 1997, California Building Code CBC 1998, International Building Code IBC 2000). E' cura del Richiedente il Servizio avere accettazione (da parte della D.L. o da chi avente titolo) di questa metodologia.

Materiale

Le risultanze espresse nel Progetto sono valide solo se impiegato materiale fornito da MEFA Italia. Pertanto MEFA Italia declina ogni responsabilità derivante dall'impiego di materiale differente da quello indicato.

Richieste successive all'accettazione del presente modulo

Tutte le richieste inerenti il lavoro oggetto del presente modulo pervenute in fase successiva all'accettazione dello stesso non potranno più essere soddisfatte.

CONDIZIONI DI VENDITA

Art. 1 - Generalità

Le Condizioni Generali di vendita qui di seguito riportate si intendono valide ed efficaci per qualsiasi ordine pervenuto a MEFA Italia. Le stesse costituiscono l'unica disciplina contrattuale del rapporto di fornitura e non potranno essere derogate da eventuali Condizioni Generali di acquisto predisposte dal cliente, in assenza di specifica pattuizione scritta recante la sottoscrizione di MEFA Italia.

Art. 2 - Condizioni per l'evasione dell'ordine

MEFA Italia si riserva, a proprio insindacabile giudizio, il diritto di accettare gli ordinativi alla stessa inoltrati dai clienti. In nessun caso, fatta salva l'ipotesi di separata pattuizione scritta, potranno essere evasi ordinativi non rispondenti ai requisiti di cui ai punti da 2.1 a 2.3 che seguono.

2.1 - MEFA Italia commercializza i propri prodotti rivolgendosi esclusivamente ad una clientela professionale.

Pertanto, con la sottoscrizione del proprio ordine di acquisto, il cliente garantisce che lo stesso avviene a fini esclusivamente attinenti alla propria attività lavorativa e che, conseguentemente, il rapporto tra il cliente e MEFA non sarà soggetto alle norme previste dall'ordinamento vigente a tutela dei consumatori tra le quali (in via esemplificativa ma non esaustiva) il D.L. n. 185/99 (contratti conclusi a distanza), il D.L. n. 50/1992 (diritto di recesso), il D. L.vo 24/2002 e gli artt. 33/37 del D. L.vo 6.9.2005 n. 206 (c.d. "Codice del Consumo"). Detta garanzia costituisce condizione per l'evasione degli ordini inoltrati a MEFA.

2.2 - Costituisce ulteriore condizione per l'evasione degli ordini inoltrati dai clienti, la restituzione della conferma d'ordine che sarà predisposta e trasmessa da MEFA (da considerarsi pertanto quale controproposta contrattuale, ai sensi e per gli effetti di cui all'art. 1326 V comma c.c.), debitamente sottoscritta negli spazi appositamente previsti ai fini dell'approvazione delle presenti Condizioni Generali e della specifica approvazione di quelle tra esse rientranti nelle previsioni di cui all'art. 1341 II comma c.c.

2.3 - Infine, costituisce condizione ai fini della validità dell'ordine inoltrato dal cliente, la previsione di un quantitativo minimo di merci, per un corrispettivo non inferiore ad € 100,00 (cento euro).

Conseguentemente, ordini recanti quantitativi inferiori, non saranno riscontrati da MEFA Italia, intendendosi tacitamente rifiutati.

Art. 3 - Prezzi

I prezzi del listino MEFA Italia sono espressi in euro, si intendono a confezione (ove non diversamente indicato) e non comprendono l'I.V.A.

Art. 4 - Certificati

I certificati dei materiali forniti da MEFA Italia dovranno essere richiesti, a pena di decadenza, contestualmente all'invio dell'ordine di acquisto.

Il rilascio degli stessi comporterà l'applicazione dei sovrapprezzi previsti dal Listino MEFA Italia.

Art. 5 - Pagamenti

I pagamenti dovranno essere effettuati dal cliente in favore di MEFA Italia alla scadenza stabilita dalla conferma d'ordine inviata dalla stessa al cliente e, comunque, risultante dalla relativa fattura.

Il mancato rispetto di detta scadenza, darà luogo all'applicazione degli interessi moratori di cui al D. Lgs. n. 231/2002 con decorrenza dalla medesima data e comporterà la sospensione di ogni successiva fornitura, anche in applicazione dell'art. 1460 c.c., sino ad intervenuto saldo del dovuto.

Art. 6 - Spedizione e termini di resa

6.1 - La merce si intende venduta da MEFA Italia con resa franco-magazzino della stessa in Pogliano Milanese - Via G.B. Morgagni n. 16/B.

Eventuali termini di consegna menzionati dalla conferma d'ordine inviata da MEFA Italia al cliente, devono intendersi come puramente indicativi.

Conseguentemente, il mancato rispetto degli stessi da parte di MEFA Italia non potrà per i primi 30 (trenta) giorni dar luogo all'annullamento dell'ordine o diritto a pretendere il risarcimento dei danni conseguenti.

A seguito del ricevimento dell' "avviso merce pronta per il ritiro" inviato da MEFA Italia, il cliente sarà tenuto al ritiro della merce ordinata entro i 5 (cinque) giorni lavorativi successivi.

Decorso inutilmente tale termine, MEFA Italia sarà autorizzata, alternativamente ed a proprio insindacabile giudizio, all'invio della merce al cliente addebitando allo stesso i relativi costi, ovvero all'applicazione di una penale giornaliera in misura pari all'1% dell'importo dell'ordine, da considerarsi anche quale rimborso dei costi di stoccaggio.

6.2 - L'eventuale consegna delle merci presso la sede del cliente o altro luogo dallo stesso indicato, potrà aver luogo solo ove espressamente e separatamente pattuita tra le parti.

Per tale ipotesi il mezzo di spedizione, qualora non indicato dall'acquirente, sarà prescelto da MEFA Italia a proprio insindacabile giudizio e con esonero da qualsiasi conseguente responsabilità.

Durante il tragitto dal magazzino di MEFA Italia al luogo indicato dall'acquirente, la merce viaggerà a rischio e pericolo dell'acquirente.

Art. 7 – Contestazioni e reclami

Eventuali contestazioni e reclami relativi alla fornitura dovranno essere comunicati per iscritto a MEFA Italia entro il termine di 8 (otto) giorni dal ricevimento delle merci da parte del cliente, per l'ipotesi di vizi non riconoscibili, ai sensi e per gli effetti di cui all'art. 1698 c.c.

Eventuali difetti riconoscibili o afferenti l'integrità degli imballaggi delle merci dovranno, a pena di decadenza, essere denunciati dal cliente per iscritto al momento del ritiro delle merci per l'ipotesi di cui all'art. 6.1 che precede, ovvero del ricevimento delle stesse per l'ipotesi di cui all'art. 6.2 che precede.

Per tali ipotesi la contestazione dovrà essere formulata anche nei confronti del vettore ed annotata sul relativo documento di trasporto.

Art. 8 – Resi

La restituzione delle merci fornite da parte del cliente potrà aver luogo solo ove preventivamente autorizzata in forma scritta da MEFA Italia, ed a condizione del ricevimento di nuovo ordine di pari importo.

I resi autorizzati dovranno essere inviati al magazzino di MEFA Italia in Pogliano Milanese – Via G.B. Morgagni n. 16/B a cura e spese del cliente e corredati di bolla di reso recante l'indicazione della bolla di riferimento MEFA Italia, dell'ordine d'acquisto e della relativa fattura.

Salvo patto contrario, da provarsi in forma scritta, le merci rese verranno accreditate al cliente al prezzo d'acquisto ridotto del 25%, forfettariamente calcolato a titolo di rimborso degli oneri amministrativi e del costo di magazzinaggio, nonché del deprezzamento dei beni avuto riguardo alla loro specificità per le esigenze del singolo cliente.

Art. 9 – Garanzia

La qualità dei prodotti distribuiti da MEFA (ma dalla stessa non realizzati) è garantita contro eventuali vizi di fabbricazione per un periodo 12 (dodici) mesi, decorrente dalla data di ricevimento delle merci da parte del cliente.

Detta garanzia ricomprende esclusivamente la sostituzione dei prodotti riconosciuti come difettosi da MEFA Italia, con esclusione dei costi di installazione, smontaggio e rispedizione degli stessi, nonché di ogni ulteriore costo accessorio e del risarcimento di qualsiasi pregiudizio ulteriore.

La garanzia si intende valida ed operante, solo ove concorrano congiuntamente tutte le seguenti condizioni:

l'impiego del prodotto sia corretto e conforme alle indicazioni operative fornite da MEFA Italia;

il prodotto non sia stato modificato dal cliente o da terzi;

il prodotto vanga reso completo di tutte le parti costitutive e non altrimenti manomesso;

il difetto del prodotto non sia dovuto a cadute, manomissioni, atti vandalici, urti violenti o fenomeni atmosferici;

il difetto sia contestato in forma scritta e a mezzo di lettera raccomandata, fax o e-mail, entro e non oltre 8 (otto) giorni dal suo manifestarsi.

Art. 10 – Servizi tecnici e professionali

I servizi tecnici, professionali e di progettazione previsti nell'apposita sezione del listino MEFA Italia si intendono forniti alla clientela per il tramite di professionisti prescelti ed incaricati da quest'ultima.

Conseguentemente MEFA Italia garantisce esclusivamente l'idoneità ed esperienza dei professionisti incaricati, restando a carico di questi ultimi ogni responsabilità nei confronti del cliente a norma degli artt. 2224 e segg. c.c.

Art. 11 – Responsabilità

Fermo l'obbligo di garanzia previsto dall'art. 9 che precede, nei limiti ed alle condizioni ivi disciplinate, il cliente si obbliga a mantenere manlevata MEFA Italia da qualsiasi responsabilità per danni diretti e/o indiretti che dovessero essere arrecati a chiunque, in conseguenza dell'utilizzo del materiale fornito da MEFA Italia.

Art. 12 – Foro competente

Per qualsiasi controversia che possa insorgere in relazione all'interpretazione od esecuzione del presente contratto, le parti riconoscono, anche in deroga agli artt. 19 e 20 c.p.c., la competenza esclusiva del Foro di Milano.

INFORMATIVA SUL TRATTAMENTO DEI DATI PERSONALI DEGLI INTERESSATI AI SENSI DEL REG. UE N. 2016/679 ("GDPR")

TITOLARE DEL TRATTAMENTO

Ragione sociale: MEFA Italia S.p.A.
Indirizzo: Via G.B. Morgagni 16/B, 20005 Pogliano Milanese – MI
numero di telefono: (+39) 02 93540195
indirizzo e-mail: info@mefaitalia.com

TIPOLOGIA DEI DATI, FINALITÀ DEL TRATTAMENTO

La raccolta ed il trattamento saranno effettuati sulle le seguenti tipologie di dato:

1. dati identificativi: nome, cognome, codice fiscale, etc.
2. dati di contatto: numero di telefono, e-mail, indirizzo, etc.
3. dati bancari: IBAN, numero di carta di credito, etc.
4. categorie particolari di dati (già dati sensibili): dati che rivelano origine razziale o etnica, opinioni politiche, convenzioni religiose o filosofiche, appartenenza sindacale, dati genetici, biometrici intesi a identificare in modo univoco una persona fisica, dati relativi alla salute o alla vita sessuale o all'orientamento sessuale
5. dati relativi a condanne penali e reati (già dati giudiziari): dati personali relativi al casellario giudiziale, di anagrafe delle sanzioni amministrative dipendenti da reato e dei relativi carichi pendenti, o la qualità di imputato o di indagato ai sensi degli articoli 60 e 61 del codice di procedura penale; ovvero dati personali relativi alle condanne penali e ai reati o a connesse misure di sicurezza, sicurezza

Per le seguenti finalità:

- Instaurazione e esecuzione del rapporto contrattuale
- Adempiere ad obblighi previsti da regolamenti e normativa applicabile
- Se necessario, per accertare, esercitare o difendere i diritti del Titolare in sede giudiziale o stragiudiziale.

BASE GIURIDICA DEL TRATTAMENTO (ART. 6 GDPR)

Le basi giuridiche del trattamento applicabili individuate dal GDPR sono:

- Esecuzione di un contratto di cui Lei è parte
- Necessità di assolvere gli obblighi di legge
- Interesse legittimo del Titolare

CONSERVAZIONE DEI DATI O I CRITERI SEGUITI PER STABILIRE TALE PERIODO

Il periodo della conservazione dei dati è determinato nei seguenti periodi:

- 10 anni dopo la cessazione del contratto
- In caso di contenzioso per la durata del contenzioso e per i termini di impugnazione

Decorso i termini di conservazione sopra indicati, i dati saranno distrutti, cancellati o resi anonimi, compatibilmente con lo stato dell'arte della tecnica.

OBBLIGO DI CONFERIMENTO DEI DATI

Il conferimento dei dati per le finalità di cui alle lettere 1), 2) e 3) che precedono sono obbligatori. In caso di mancato conferimento dei dati non sarà possibile procedere con il rapporto contrattuale.

TERZE PARTI DESTINATARIE DEI DATI

I dati possono essere trasmessi a soggetti diversi dal Titolare.

I dati possono essere trasmessi anche a soggetti che li trattano per conto della Società in qualità di Responsabili del trattamento sulla base di un accordo giuridicamente vincolante a tutela della protezione dei dati.

Categorie di soggetti, es.:

- fornitori IT (es. servizi di backup di dati, posta elettronica, WEB/cloud computing, hosting, monitoraggio rete, invio e-mail, manutenzione del sito web, etc.)
- consulenti (es. buste paga, medico competente, sicurezza sui luoghi di lavoro, Professionisti, etc.)
- autorità ed organi di vigilanza e controllo, soggetti pubblici o privati che hanno diritto di richiedere i dati

L'elenco dei Responsabili è costantemente aggiornato e disponibile presso la sede del Titolare.

SOGGETTI AUTORIZZATI AL TRATTAMENTO

I dati potranno essere trattati dai lavoratori in relazione alla loro mansione, espressamente autorizzati e adeguatamente istruiti al trattamento.

TRASFERIMENTO DEI DATI IN PAESI TERZI (EXTRA UE/EEA)

Non è previsto alcun trasferimento extra UE dei suoi dati.

DIRITTI DELL'INTERESSATO

RECLAMO ALL'AUTORITÀ DI CONTROLLO

Gli interessati hanno i seguenti diritti:

- accesso, per:
 - sapere se è in corso un trattamento di dati, per quali finalità, su quali dati, destinatari o le categorie di destinatari a cui i dati personali sono stati o saranno comunicati, quando possibile, il periodo di conservazione dei dati personali previsto oppure, se non è possibile, i criteri utilizzati per determinare tale periodo, quali sono i diritti dell'interessato, le informazioni sulla loro origine, se è in atto un processo decisionale automatizzato, compresa la profilazione (almeno in tali casi con informazioni significative sulla logica utilizzata, importanza e conseguenze di tale processo), quali sono le adeguate garanzie se il dato viene trasferito in un Paese Terzo
 - Ottenere copia dei dati personali oggetto di trattamento senza ledere i diritti e le libertà altrui
- rettifica di dati inesatti e integrazione tenuto conto delle finalità del trattamento,
- cancellazione nei seguenti casi: a) i dati personali non sono più necessari rispetto alle finalità per le quali sono stati raccolti o altrimenti trattati; b) l'interessato revoca il consenso se non sussiste altro fondamento giuridico per il trattamento; c) l'interessato si oppone al trattamento in assenza di diritti o obblighi contrari prevalenti; d) i dati personali sono stati trattati illecitamente; e) vi è un obbligo legale in tal senso in capo al Titolare e) i dati personali sono stati raccolti relativamente all'offerta di servizi su internet
- limitazione al trattamento per contestazione sull'esattezza dei dati, per trattamento illecito perché eccessivo, per l'accertamento, l'esercizio o la difesa di un diritto in sede giudiziaria (anche se il titolare non ha più bisogno dei dati), in caso di opposizione (in attesa della verifica sulla sussistenza in concreto tale diritto)
- opposizione (in caso di trattamento necessario per l'esecuzione di un compito di interesse pubblico o per legittimo interesse del Titolare, compresa la profilazione) per motivi connessi alla situazione particolare dell'interessato, salvo la prevalenza di altri diritti di interesse pubblico o obblighi di legge
- opposizione alla ricezione di comunicazioni commerciali con modalità automatizzate (e-mail, etc.) per trattamento con finalità di marketing diretto, compresa la profilazione
- portabilità del dato in formato elettronico comune e interoperabile, anche direttamente verso altro Operatore se tecnicamente possibile, in caso di trattamento con strumenti automatizzati
- Nei casi di cui alle lettere b), c) e d) il titolare del trattamento comunica a ciascuno dei destinatari cui sono stati trasmessi i dati personali le eventuali rettifiche o cancellazioni o limitazioni del trattamento effettuate salvo che ciò si riveli impossibile o implichi uno sforzo sproporzionato

Per l'esercizio dei suoi diritti l'interessato si può rivolgere a:

MEFA Italia spa

Via G.B. Morgagni 16/B
20010 Pogliano M.se (MI)
privacy@mefaitalia.com

Gli interessati hanno il diritto di proporre reclamo all'Autorità di controllo competente nello Stato membro in cui risiedono abitualmente o lavorano o dello Stato in cui si è verificata la presunta violazione.

ULTIMO AGGIORNAMENTO: 11/06/2018